

Prioriteter og positioner når politiske partier taler om kønsrelaterede emner

Forfattere

Giuseppe Carteny, Daniela Braun, Cecilie Ingemann Skou Olsen, Colm Flaherty y Laura Horn.

Efterår 2024 UNTWIST BRIEFING N°4-DAN 4
10.5281/zenodo.19209043

Resumé:

Køn er blevet et omstridt og omdiskuteret emne indenfor europæisk politik. Ekspertter, politiske og andre kommentatorer er alle enige om, at denne polarisering hovedsageligt er drevet af højrepopulistiske partier. Hidtil har vi manglet systematiske beviser for dette fænomen, men denne briefing søger til dels at fylde dette hul, da det præsenterer en kvantitativ evaluering af denne udvikling indenfor de seks deltagerlande i UNTWIST-projektet over to årtier. Resultaterne af denne undersøgelse er, at vi ser en gennemgående tendens fra partier til at sætte mindre fokus på en række af specifikke kønsrelaterede emner, dog med vigtige variationer på tværs af kontekst. Indenfor de sidste to årtier, er kønsrelaterede emner som helhed blevet mere synlige, i særdeleshed henimod slutningen af 2010'erne og de tidlige 2020'ere. Dette lader ikke til at være relateret til højrepopulistiske partiers vækst.

Højrepopulistiske partier adresserer gennemsnitligt ikke kønsrelaterede problematikker mere end de resterende partier. Alligevel har de en i højere grad tendens til at fokusere på visse bestemte emner og at adressere disse emner mere negativt. Vi har desuden fundet, at partier oftere adresserer kønsrelaterede emner i forbindelse med meget generelle og uspecificerede mål eller som generelle problemer, der bør håndteres, men uden konkrete løsninger. Vi fremhæver implikationerne af disse resultater for beslutningstagere.

Vores nøgleresultater:

- Generelt berører politiske partier ikke ofte emner relateret til køn i deres valgmanifeste;
- Ikke desto mindre kan vi se vigtige forskelle landene imellem, samt mellem europæiske og nationale manifeste;
- Disse emner er blevet mere synlige over tid og i særdeleshed omkring de sene 2010'ere, dog med betydelige variationer på tværs af landegrænser;
- Politiske partier har med tiden tildelt mindre opmærksomhed til arbejdsmarkeds- eller velfærdsrelaterede emner;
- Samtidig har partier øget deres opmærksomhed på abortrettigheder, seksualitets- og kønsrelateret vold, samt bredere emner som patriarkat eller heteronormativitet;
- Gennemsnitligt fokuserer højrepopulistiske partier ikke på kønsrelaterede emner mere end andre partier. Når de gør, har de til gengæld en mere negativ tilgang end mainstream-aktører;
- Den øgede synlighed af emner såsom kønsrettigheder, diskrimination og vold lader til fortrinsvist at være relaterede til højrepopulistiske partiers politiske agendaer;
- Partier tenderer til at adressere disse emner som uspecificerede mål eller problemer ofte uden at foreslå konkrete løsningsforslag.

Om dette studie

Dette resumé er baseret på resultater fra UNTWIST <https://cordis.europa.eu/project/id/101060836>, et forsknings- og innovationsprojekt finansieret under Horizon Europe tiltaget. UNTWIST stiler mod at tilbyde politiske aktører, i særdeleshed partier, uforvrængede (på engelsk: Untwisted) måder at repræsentere kønsbehov, -krav og -bekymringer på. Dette gøres gennem produktionen og analysen af robust empirisk bevismateriale, som udforsker de faktorer, som gør de kønskritiske budskaber præsenteret af højrepopulistiske aktører attraktive overfor vælgere.

Sådan citerer du vores arbejde

Du er velkommen til at bruge den information og data i dette resumé, men hjælp os gerne ved at citere vores arbejde, når du på enhver måde benytter dig af det. Sådan citerer du os:

Carteny, G., & Braun, D. (2024). Party Priorities and Positions on Gender-related Issues. Zenodo. DOI: 10.5281/zenodo.14215292



Partiernes platforme lægger sjældent vægt på kønsrelaterede emner og adresserer dem oftest som uspecificerede generelle mål og emner – men med vigtige variationer i henhold til kontekst

Der er en generel konsensus blandt eksperter, at højrepopulistiske partier aktivt arbejder for at mobilisere anti-køns- og anti-ligestillingspositioner i forhold til en række af spørgsmål, herunder abortrettigheder, LGBTQ+-rettigheder og familiepolitik. Disse partier truer ligestillingsfremskridt og brede demokratiske værdier. Formålet med UNTWIST-projektet er at tilbyde konkrete forslag til beslutningstagere, således at de kan udvikle effektive, ligestillingsskabende politiske tiltag og derved styrke ikke-højrepopulistiske partier med robuste resultater for at skabe et modsvar til nationalistiske og illiberale politiske agendaer. Indtil videre har eksperter og politiske beslutningstagere været nødsaget til at forlade sig på videnskab om emnet, som hovedsageligt er baseret på specifikke partier eller nationale specifikke tilfælde og ofte kun kortlagt over en mindre tidsperiode. Indtil nu har vi manglet systematisk viden om, hvordan kønsrelaterede behov bliver adresseret af europæiske politiske partier. De empiriske resultater, der allerede er til rådighed, har vist sig at være utilstrækkelige i rækkevidde og granularitet. Derved er det ikke muligt at tilbyde robust baggrundsviden som belæg for mere præcise, sagsspecifikke og målrettede politiske strategier og tiltag.

Af denne grund har vi gennem analyse af hundredvis af politiske manifeste i de seks

deltagende UNTWIST-lande skabt det hidtil mest udførlige værktøj til kvantitativ undersøgelse af partiers ståsted vedrørende kønsrelaterede behov, som de udtrykkes i valgmanifeste. Ved at gøre dette har vi kortlagt, hvordan partier adresserer en række af emner over omtrent to årtier. **Denne data består af ny viden, som gør det muligt for politiske beslutningstagere at evaluere partiers tidligere ageren** og derved vide, hvilke områder, der er svagt repræsenterede, og således modarbejde anti-ligestillingsnarrativer og -politikker. Vores data tilbyder **videnskabelig evidens på tværs af landegrænser og tid, samt ikke blot de emner, der adresseres af partier** og de konnotationer, som de tildeler disse, men også **hvorvidt kønsrelaterede behov er blevet adresseret med konkrete politiske tiltagsforslag eller blot som overordnede uspecificerede mål eller problematikker** uden mulige løsningsforslag. Derudover tillader vores data politiske beslutningstagere og eksperter at analysere andre aspekter af partiprogrammer såsom forekomster af appel til specifikke grupper eller krydsning af kønsrelaterede behov med andre relevante repræsentationsdimensioner.

Hvad er kønsrelaterede behov?

Kønsrelaterede behov er de behov og krav, som skabes gennem og/eller forstærkes gennem et individs kønnede position i samfundet. Disse kan være **praktiske behov**, som er specifikt relaterede til bestemte kønsgrupper uden at udfordre kønsroller. Et eksempel er kvinders reproduktive rettigheder. En anden type behov kan desuden være **strategiske behov**, som relaterer sig til forholdet mellem køn og magt, adgang til status i samfundet såsom den disproportionerede mængde af ubetalt arbejde som foretages af kvinder (EIGE, 2024).

Analyse af partimanifester

Partiprogrammer udgør en helt central kerne i politiske partiers kommunikation, hvor partiernes hovedideer og mål fremsættes offentligt. Selvom ganske få vælgere rent faktisk læser partiprogrammer, videregiver medierne ofte deres indhold og repræsenterer derved kerneindholdet af forskellige partiers manifeste. Derfor er partiprogrammer ideelle kilder, når der skal analyseres, hvorvidt og hvordan partier adresserer kønsrelaterede emner.

Vi har indsamlet **412 partimanifester** – altså partiprogrammer i forbindelse med valg fra politiske partier – fra europæiske og nationale valg for alle relevante partier i **de seks lande, hvor UNTWIST arbejder** (Danmark, Tyskland, Ungarn, Spanien, Schweiz og Storbritannien) **mellem 2003 og 2021**.

Vi har analyseret disse manifeste ved at udnytte **en ny programmeringsprocedure**, som består af en række af essentielle handlinger inddelt i to hovedgrupper: Klassifikationen af manifesters kvasi-sætninger, samt færdiggørelsen af en spørgeskemaundersøgelse dedikeret til mere generelle koncepter, som kan vurderes ved at evaluere dokumenternes komplette indhold. Disse dokumenter blev annoteret og evalueret af 11 programmører, trænet specifikt med dette formål i sigte. Resultaterne af denne annotation og spørgeskemaerne blev derefter analyseret i henhold til statistiske metoder, hvilket tillod os at foretage en systematisk analyse af mønstre ud fra vores data.

For at udvikle vores datasæt skabte vi en ny kode baseret på UNTWIST-projektets typologi over kønsrelaterede behov og trænede derefter 11 eksperter fra de forskellige lande til at annotere partimanifester i deres originalprog. Programmører fulgte en syvtrins-procedure: vurdering af hvorvidt sætninger adresserede et af 25 kønsrelaterede emner, identificering af emner, modtagere, intersektionelle dimensioner, budskab, politisk relevans, samt karakterisering. De udførte foruden disse ekspertundersøgelser for hvert manifest for at kunne evaluere bredere aspekter, såsom kønsontologi, binære kønsopfattelser, patriarkalske holdninger og promovering af heteroseksualitet. Selvom denne undersøgelse fokuserer på annotation på sætningsniveau, kan man finde mere detaljerede spørgeskemaresultater i et relateret projektprodukt (Carteny et al., 2024b).

Dette resumé behandler de overordnede mønstre, som de kan ses i vores data, samt

videre information med fokus på Danmark. Derudover tillader vores interaktive database (produceret af ViT Foundation) brugere at udforske dækningen af kønsrelaterede behov i spørgeskemaundersøgelser i henhold til land og årstal samt at **søge på specifikke partier, emner og ligeledes karakteristiske egenskaber i dokumenterne**.

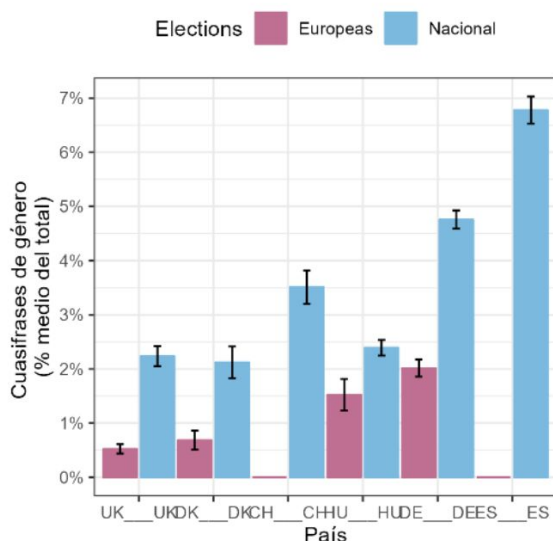
Nøgleresultat: Kønsrelaterede behov er en sjælden gæst, men stiger over tid.

Ved at samle al vores data har vores Work Package 4-hold kunne udvikle en omfattende analyse af feministisk gennemtrængning i partipolitik indenfor de seks deltagerlandes interessekontekster mellem 2003 og 2021. Analysen af manifeste gennem arbejdsplan 4 (WP4) afslører, at partiernes beskæftigelse med kønsrelaterede behov er en kompleks størrelse. Bemærkelsesværdigt er det, at kønsrelaterede behov får større opmærksomhed nationale manifeste i forhold til de europæiske, hvilket indikerer et misforhold i prioriteringerne på tværs af politiske valgarealer (Figur 1). Forskellighederne på tværs af landegrænser komplicerer yderligere analysen, hvor Spanien opstår som det land, der diskuterer kønsrelaterede behov mest i nationale manifeste.

På trods af den overordnede begrænsede repræsentation af kønsrelateret materiale er både nationale og europæiske manifeste karakteriserede af en overvejende positiv konnotation. De europæiske manifeste viser dog en større andel af negative konnotationer, når det kommer til kønsrelateret materiale, hvilket antyder en mere kritisk fremstilling af kønsrelaterede emner på europæisk niveau.

Udforsker man udviklingen af kønsrelaterede emner over tid, afsløres der en tiltagende synlighed i partimanifester, dog med varierende kurver fra land til land. Selvom der ses et stigende fokus generelt, er der især i analyser fra de senere år udsving i tendenser, når man sammenligner nationale kontekster.

Figur 1: Fokus på kønsrelaterede emner er større i nationale valgmanifeste end i forbindelse med Europæiske valg.



[y-axis:] Kønsrelaterede qs (gennemsnitlig % af totalen)
[x-axis:] Land [red:] Europæiske manifeste [blue:] Nationale manifeste

Nøgleresultat: Fra arbejdsmarked og velfærd til rettigheder, diskrimination og bredere ideer

Den analyse af manifeste som blev lavet under arbejdsplan 4 (WP4) afslører diversitet i emner, hvilket tilbyder en mere nuanceret forståelse af kønsrelaterede spørgsmål. Trods denne kompleksitet opstår der bestemte mønstre især i relation til synlighed og de konnotationer, der opstår i forbindelse med de forskellige domæner. Europæiske og nationale manifeste tillægger ofte lige stor betydning til emner som rettigheder, diskrimination og vold såvel som bredere kønsrelaterede ideer og holdninger.

Der opstår dog en manglende overensstemmelse, når det kommer til andre domæner, hvor europæiske manifeste lægger stor vægt på deltagelse og repræsentation samt arbejdsmarkedsspørgsmål, mens nationale manifeste prioriterer velfærd og familierelationer.

Undersøges domænespecifikke tendenser over tid, viser der sig en progressivt voksende relevans hos emner, der omhandler rettigheder, landekontekster.

vold og diskrimination især i de senere manifeste. Omvendt er synligheden af emner som arbejdsmarked, velfærd og familie fluktuerende, hvilket indikerer stor dynamik og svingninger i politiske prioriteter. Meget interessant er det, at disse tendenser ligeledes ses, når lande analyseres individuelt, kun med meget få variationer på baggrund af specifikke

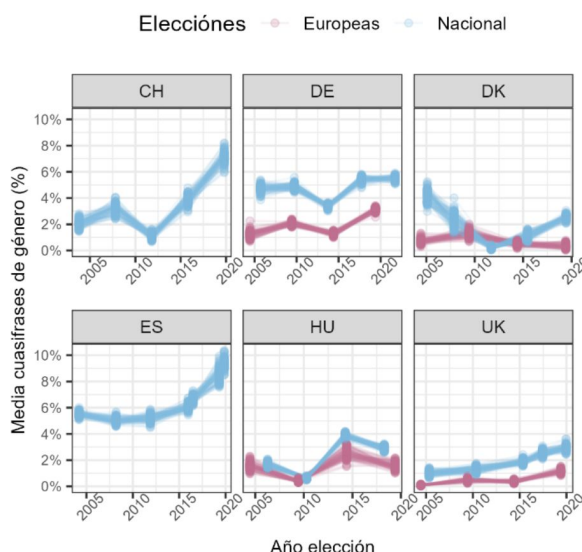
Nøgleresultat: Højrepopulistiske partier fokuserer på rettigheder og diskrimination og er mere negative end andre partier

Højrepopulistiske partier udviser oftere distinkte mønstre i forhold til andre partier. Disse partier tildeler ofte kønsrelaterede emner mindre synlighed i sammenligning med andre partier med få undtagelser såsom Vox i Spanien og Alternative für Deutschland i Tyskland.

Når man kigger på synligheden af specifikke kønsrelaterede behov, tildeler højrepopulistiske partier kønsrelaterede emner som arbejdsmarked og velfærd mindre opmærksomhed end andre partier, med enkelte undtagelser. De fokuserer i stedet regelmæssigt på domæner indenfor rettigheder, diskrimination og vold. Det er dog store forskelligheder højrepopulistiske partier imellem i forhold til, hvad deres fokuspunkter er. Mens nogle fremhæver abortrettigheder og diskrimination vælger andre at lægge fokus på familierettigheder eller seksuelt eller kønsrelaterede vold.

Når det drejer sig om konnotation, ser vi at højrepopulistiske partier oftere scorer højere i negativitet, målt i procent, hvilket især er tydeligt i de tyske, schweiziske og spanske kontekster. Der er dog stor variation i negativiteten både fra emne til emne og baseret på national kontekst. Disse forskelle understreger ideologiske skævheder og forskellige tilgange i mellem de højrepopulistiske partier, hvilket reflekterer de bredere sociale diskurser, når det kommer til køn og politik, samt hvordan disse aktører strategisk navigerer i deres egne politiske kontekster.

Figur 2: Fokus på kønsrelaterede behov er vokset, men der findes stadigvæk stor variation på tværs af lande og elektorale arenaer.



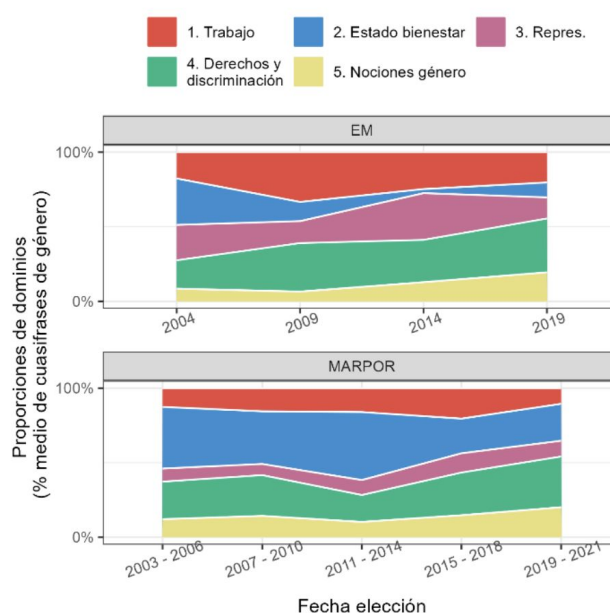
[y-axis:] Gennemsnit af kønsrelaterede qs (%) [x-axis:] Valgår [red:] Europæiske manifeste [blue:] Nationale manifeste

Nøgleresultat: Partier adresserer ofte kønsrelaterede emner i mere generelle vendinger og fremsætter sjældent specifikke politiske tiltag

Vores analyse afslører desuden at partier oftere adresserer kønsrelaterede emner i forbindelse med meget generelle og uspecificerede mål eller som generelle problemer, der bør håndteres, men uden konkrete løsninger, især i europæiske manifeste. Denne tendens afviger dog i nationale manifeste, hvor partier demonstrerer en mere tiltagsorienteret tilgang. Taler vi om politisk indhold, ser vi at partier på tværs af politiske arenaer og lande hovedsageligt argumenterer for adressering af kønsrelateret ulighed gennem reguleringer. Vores resultater antyder dog også, at der er et større fokus på ressource-baserede tilgange i de nationale kontekster sammenlignet med de europæiske.

Al examinar las tendencias específicas de cada ámbito a lo largo del tiempo (fig. 3), las cuestiones relativas a los derechos, la violencia y la discriminación ganan progresivamente relevancia, sobre todo en los programas más recientes. Por el contrario, **la importancia de las cuestiones relacionadas con el mercado laboral, el bienestar y la familia fluctúa, lo que indica cambios dinámicos en las prioridades políticas**. Curiosamente, estas tendencias se mantienen en gran medida al analizar los distintos países, con pequeñas variaciones que reflejan contextos específicos.

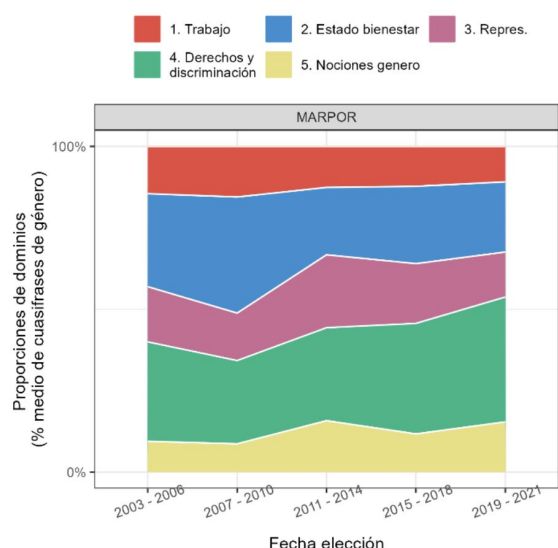
Figur 3: Fokus på kønsrettigheder og diskrimination, samt bredere kønsrelaterede ideer er vokset med tiden.



[y-axis:] Domæneproportioner (gennemsnit i % af kønsrelaterede qs)
[x-axis:] Dato for valg
[red:] 1. Arbejdsmarked
[blue:] 2. Velfærd
[Purple:] 3. Repræsentation
[Green:] 4. Rettigheder og diskrimination
[Yellow:] 5. Bredere kønsideer

Si ponemos **el foco en España**, observamos que, en términos temporales, los dominios temáticos relacionados con género más abordados por los partidos son el de derechos y discriminación y el de Estado del Bienestar. A su vez, es destacable que la esfera de derechos y discriminación ha recibido una atención creciente por parte de los partidos desde aproximadamente el año 2011. Paralelamente, el mercado de trabajo y la representación han venido apareciendo progresivamente cada vez menos en los programas de los partidos españoles en los últimos años.

Figur 4: Partier adresserer kønsrelaterede behov som generelle uspecifiserede målsætninger eller problemer, snarere end at fremsætte specifikke løsningsforanstaltninger.



[x-axis 1:] Gennemsnitlig andel af kønsrelaterede spørgsmål (%)

[x-axis 2:] Gennemsnitlig andel af kønsrelaterede spørgsmål klassificeret som politikker (%)

[red=] Mål

[Green=] Emne

[Yellow=] politik

[Grey=] udefineret

[Purple=] andet

[Blue=] regulering

[Orange=] hjælp og ressourcer

Politiske implikationer

Vores analyser fremhæver adskillige vigtige aspekter af, hvordan partier har adresseret kønsrelaterede emner over tid. Vores konklusion er, at partier bør engagere sig mere med konkrete politiske tiltag, som inkluderer de emner, hvor højrepopulistiske partier er ved at bygge alternative narrativer eller udfordrer ikke-højrepopulistiske partier.

Politiske beslutningstagere, som benytter sig af meningsmålingsdata, bør i særdeleshed overveje følgende:

- **Arbejdsmarkedet og velfærd er emner, som i faldende grad er repræsenteret** – Selvom andre kønsrelaterede emner naturligvis er relevante, er den faldende relevans for ligestilling indenfor arbejdsmarkedet, velfærdssystemet og relaterede emner bekymrende. Dette

- lader til i særdeleshed at være relevant i en årtilang periode med økonomiske vanskeligheder som følge af globale og regionale kriser, som har påvirket EU og europæiske lande – fra Eurokrisen i de tidlige 2010'ere til Covid-19 pandemien og de økonomiske problemer som følge af den russiske invasion af Ukraine i 2022.
- **Mere konkrete politiske forslag** – Det er en fundamental del af politisk kommunikation at fremlægge forslag, der enten vedrører overordnede mål eller erklære overordnede problemer, som bør løses. Partier i særdeleshed indenfor europæiske valg har dog sjældent engageret sig i konkrete løsninger. Selvom yderligere undersøgelser bør laves, er det sandsynligt at en stigning af mere konkrete politiske løsningsforslag ville hjælpe mainstream-partier i deres forsøg på at modarbejde den stigende udfordrende retorik og i visse tilfælde løsninger frembragt af højrepopulistiske partier.

Fremadrettet: Udvidelse af datasættet

De data, som er indsamlet gennem vores forskning, giver indsigt, men tilbyder kun viden om landene, der deltager i UNTWIST-projektet. Der er behov for mere data fra flere lande for at fremstille robuste generaliseringer, som kan hjælpe med at forstå de mønstre og dynamikker, der sker indenfor kønspolitik i konkurrencen mellem europæiske partier. UNTWIST-projektet engagerer sig nu i databehandlingsmetoder som vil tillade forskere og eksperter at udvide vores klassifikationer udover de nationale kontekster, vi har behandlet indtil videre, hvilket vil tilbyde et mere solidt fundament, når man skal adressere emneområder med svag repræsentation af kønsrelaterede behov.

Kilder:

Carteny, G., Erbacher, R. A., & Bahceci, R. B. (2024a). Deliverable 4.1 of the UNTWIST project: UNTWIST Gender sub-scheme and coding-book instructions. Zenodo.

<https://doi.org/10.5281/zenodo.14176490>

Carteny, G., Erbacher, R. A., & Braun, D. (2024b). Deliverable 4.2 of the UNTWIST project: Summary of findings WP4. Zenodo.

<https://doi.org/10.5281/zenodo.14178241>. UNTWIST. EIGE Gender Equality Glossary and Thesaurus – Glossary & Thesaurus – About | European Institute for Gender Equality (europa.eu)

Rothermel, A.K., Nerino, V., Bias, L. and Amacker, M. (2024) Typology of Gender-based Needs. Zenodo. <https://doi.org/10.5281/zenodo.14169197>

<https://doi.org/10.5281/zenodo.14169197>

Om os

Forskningen præsenteret i dette resumé blev ledt af Dr Giuseppe Caretny og Prof. Dr. Daniela Braun fra Saarland Universitet.

Saarland Universitet blev oprettet i 1948 som et flersproget universitet med den Franske regering som protektor. Universitetet har et internationalt ry for dets forskning inden for computervidenskab og informatik, samt for arbejde indenfor biovidenskab og nanoforskning. Universitetet udmærker sig gennem dets tætte forhold til Frankrig og stærke Europæiske fokus.

Saarland Universitetet skiller sig ud som et af de mest internationalt orienterede tyske universiteter, takket være dets stærke globale forbindelser og samarbejder med europæiske og internationale institutioner. Et af universitetets hovedstyrker ligger i dets udførlige internationale akademiske uddannelser, som tilbyder flerfaglige kvalifikationer og endda trefaglige muligheder gennem tilknytning til internationale partnerskaber. Mange af universitets fakulteter samarbejder tæt med hinanden både indenfor undervisning og forskning. Der er desuden tætte bånd mellem Saarland Universitets videnskabsfolk og forskere og universiteter rundt omkring i verden såvel som de mange eksterne forskningsinstitutter lokaliseret i og omkring deres campus i Saarbrücken. Alle de større tyske videnskabelige organisationer er repræsenteret på campus, inklusive to institutter knyttet til Max Planck Society, to institutter indenfor Leibniz foreningen, to Fraunhofer institutter indenfor anvendt forskning, et Helmholtz forskningscenter, samt et Helmholtz institut.

Kontakt

Hvis du er beslutningstager, del af et politisk parti, en politiske institution eller en civilsamfundsorganisation, kan du bede os tilpasse præsentationen af vores resultater på bedste vis til brug af jeres organisation. Vi vil med glæde gøre dette uden omkostninger.

For generelle spørgsmål kontakt: untwist@upo.es

For landespecifikke spørgsmål kontakt:

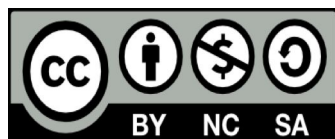
Eller besøg vores hjemmeside:

<https://www.upo.es/investiga/UNTWIST/>

CC licens

Dette arbejde er distribueret under et CC BY-NC-SA 4.0 licens

Dette licens muliggør genbrugere at distribuere, ændre, tilpasse og udbygge materialet gennem ethvert medie eller format, udelukkende for ikke-kommercielle formål og kun så længe tilskrivning gives til forfatteren. Hvis du ændrer, tilpasser eller udbygger materialet, skal du have licens til det ændrede materiale under identiske vilkår. CC



BY-NC-SA inkluderer de følgende elementer:

BY: Anerkendelse skal gives til forfatteren

NC: Må kun benyttes til ikke-kommercielle formål

SA: Tilpasninger skal deles under samme vilkår



www.upo.es/investiga/UNTWIST

untwist@upo.es





Funded by the
European Union



**UK Research
and Innovation**

Project funded by

Schweizerische Eidgenossenschaft
Confédération suisse
Confederazione Svizzera
Confederaziun svizra
Swiss Confederation

Federal Department of Economic Affairs
Education and Research (EAER)
State Secretariat for Education,
Research and Innovation (SERI)

This project has received funding from the European Union's Horizon Europe research and innovation programme under Grant Agreement No. 101060836. UK consortium partner funded by UK Research and Innovation (UKRI) under the UK government's Horizon Europe funding guarantee [grant number No. 10066730]. Swiss consortium partner funded by the Swiss State Secretariat for Education, Research and Innovation (SERI) [Grant Agreement No. 22.00615].

Funded by the European Union, UK Research and Innovation and the Swiss State Secretariat for Education, Research and Innovation. Views and opinions expressed are however those of the author(s) only and do not necessarily reflect those of the European Union, the European Research Executive Agency (REA) or the other donors. Neither the European Union nor the granting authority nor other donors can be held responsible for them.

UNTWIST CONSORTIUM